

# เอกสารข้อมูลสำคัญของผลิตภัณฑ์ (Sales Sheet)

(กรุณาศึกษารายละเอียดและเงื่อนไขโดยละเอียดก่อนที่ท่านจะตัดสินใจใช้บริการผลิตภัณฑ์)

ชื่อผลิตภัณฑ์ : กรุงศรี บิ๊ก ไบค์ / กรุงศรี มอเตอร์ ไซค์

ผู้ออกและขายผลิตภัณฑ์ : บริษัท อูยูธา แคปิตอล ออโต้ ลีส จำกัด (มหาชน)

วันที่เริ่มใช้ข้อมูลในเอกสารฉบับนี้ : 1 กรกฎาคม 2561

## ผลิตภัณฑ์นี้คืออะไร?

กรุงศรี บิ๊ก ไบค์ / กรุงศรี มอเตอร์ ไซค์ : เป็นสินเชื่อเช่าซื้อรถจักรยานยนต์สำหรับบุคคลหรือนิติบุคคลที่มีความประสงค์จะซื้อรถจักรยานยนต์ใหม่ป้ายแดง แต่ไม่ต้องการชำระราคาทั้งหมดในคราวเดียว ลักษณะสินเชื่อเช่าซื้อ บริษัทจะเป็นผู้ชำระราคาแรกแก่ผู้แทนจำหน่าย/ร้านค้ารถแห่งลูกค้า ("ผู้เช่าซื้อ") จึงมีชื่อบริษัทเป็นเจ้าขອງกรมสิทธิรถจักรยานยนต์และมีชื่อลูกค้าเป็นผู้ครอบครองรถจักรยานยนต์ ซึ่งจะปรากฏในสมุดคู่มือจดทะเบียนรถจักรยานยนต์ โดยลูกค้าจะผ่อนชำระเงินค่ารถพร้อมดอกเบี้ย (รวมเรียกว่า "ค่างวด") แบ่งชำระเป็นงวดเท่ากันทุกงวดตลอดอายุสัญญา ซึ่งบริษัทจะโอนกรรมสิทธิ์รถจักรยานยนต์เป็นชื่อลูกค้าเมื่อบริษัทได้รับเงินค่างวดครบถ้วนตามที่กำหนดไว้ในสัญญา

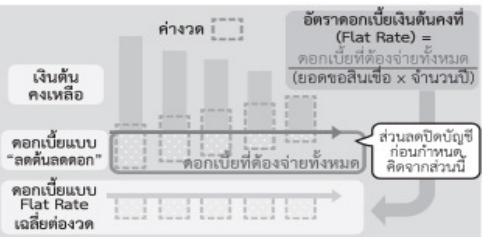
ยอดขอสินเชื่อเช่าซื้อ : บริษัทอนุมัติสูงสุดได้ไม่เกินราคารถจักรยานยนต์ หนัก จำนวนเงินจำนวน ระยะเวลาผ่อนชำระ : กรุงศรี บิ๊ก ไบค์ สูงสุด 60 เดือน กรุงศรี มอเตอร์ ไซค์ สูงสุด 36 เดือน

ประเภทของการผ่อนชำระ : ผ่อนชำระเป็นงวดรายเดือนๆ ละ 1 งวด

อัตราดอกเบี้ยและการคำนวณดอกเบี้ย : อัตราดอกเบี้ยเป็นไปตามประกาศของบริษัทฯ โดยคำนวณดอกเบี้ยแบบอัตราดอกเบี้ยเงินต้นคงที่ (Flat Rate) และการผ่อนชำระคิดแบบลดต้นลดดอก

## หลักการผ่อนชำระแบบ "ลดต้นลดดอก"

- ดอกเบี้ยคิดจากเงินต้นคงเหลือ
- ทำให้วงแรกๆ มีดอกเบี้ยเยอะ
- ค่างวดช่วงแรก เมื่อตัดดอกเบี้ยแล้ว จึงเหลือตัดเงินต้นได้น้อย



## สูตรการคำนวณ และตัวอย่างการคำนวณอัตราดอกเบี้ยเงินต้นคงที่ (Flat Rate)

ตัวอย่าง ลูกค้าต้องการซื้อรถจักรยานยนต์ 600,000 บาท เงินจำนวน 120,000 บาท ยอดขอสินเชื่อเช่าซื้อ 480,000 บาท อัตราดอกเบี้ย (Flat Rate) 3% ต่อปี ผ่อน 60 งวด (5 ปี) อัตราเบี้ยปรับชำระล่าช้า (สมมุติ = 15% ต่อปี) ลูกค้าชำระปกติในงวดแรก แต่ในงวดที่ 2 ลูกค้าไม่มาชำระ

ดอกเบี้ยที่ต้องชำระทั้งหมด = 480,000 X 3% X 5 ปี = 72,000 บาท

งวดแรก	30 วัน	งวดที่ 2	30 วัน	งวดที่ 3	
ชำระปกติ		ไม่มาชำระ	เบี้ยปรับ	ชำระล่าช้า	

ค่างวด/เดือน = ยอดขอสินเชื่อเช่าซื้อ + ดอกเบี้ยที่ต้องชำระทั้งหมด / จำนวนงวด  
(480,000 + 72,000) / 60 = 9,200 บาท

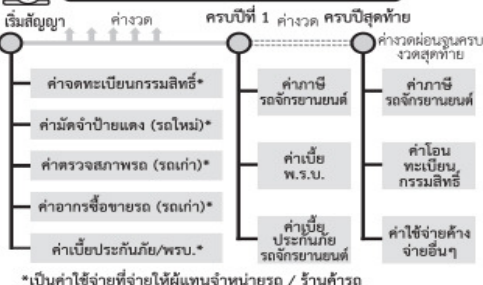
เบี้ยปรับชำระล่าช้า = จำนวนเงินค่างวดที่ผิดนัดต่อเดือน X (จำนวนวันที่ค้าง/365) X อัตราเบี้ยปรับชำระล่าช้า  
= 9,200 X (30/365) X 15% = 113.42 บาท

คิดนัดชำระค่างวด 3 งวด อาจถูกบอกเลิกสัญญา และยึดรถได้

ชำระค่างวดไม่ครบ/ไม่ตรงกำหนด : บริษัทคิดเบี้ยปรับ และมีค่าติดตามทวงถามหนี้ "เบี้ยปรับชำระล่าช้า" ในอัตราดอกเบี้ยที่แท้จริง (Effective Interest Rate) ที่ระบุไว้ในสัญญา บวกร้อยละ 3 ต่อปี ทั้งนี้ไม่เกินอัตราร้อยละ 15 ต่อปี ของจำนวนเงินค่างวดที่ผิดนัด และอาจมีค่าติดตามทวงถามหนี้ โดยบริษัทอาจนำค่างวดมาหักเบี้ยปรับชำระล่าช้า และค่าติดตามทวงถามหนี้ เงินส่วนที่เหลือจึงจะไปชำระค่างวดต่อไป

เบี้ยปรับชำระล่าช้า = จำนวนเงินค่างวดที่ผิดนัดต่อเดือน X (จำนวนวันที่ค้าง/365) X อัตราเบี้ยปรับชำระล่าช้า  
= 9,200 X (30/365) X 15% = 113.42 บาท

## ค่าใช้จ่ายที่ต้องจ่าย นอกจากค่างวด



เพื่อประโยชน์สูงสุดกับท่าน การผ่อนชำระค่างวดให้ตรงวันที่กำหนด หากประสบปัญหาการชำระเงินค่างวด กรุณาติดต่อบริษัททันที เพื่อร่วมกันแก้ไขปัญหาให้เหมาะสมกับความสามารถในการผ่อนชำระ

**ปิดบัญชีก่อนกำหนด :**  
ลูกค้าประสงค์ขอชำระค่าเช่าซื้อทั้งหมดครบถ้วนโดยไม่ผ่อนชำระค่าเช่าซื้อเป็นรายงวดตามสัญญา จะได้รับส่วนลดในอัตราไม่น้อยกว่า 50 % ของดอกเบี้ยเช่าซื้อที่ยังไม่ถึงกำหนดชำระ โดยหลักการผ่อนชำระแบบ "ลดต้นลดดอก"

## ประกันภัยรถจักรยานยนต์ที่ต้องทำ

- 1.ประกันภัยรถจักรยานยนต์ เพื่อคุ้มครองและให้ความช่วยเหลือแก่ผู้ขับขี่/ภาคบังคับ (พ.ร.บ.) ผู้โดยสารที่อยู่ในหรือออกนอกที่ประสบภัยจากรถ
- 2.ประกันภัยรถจักรยานยนต์ ความเสียหาย/สูญหายของตัวรถ การประกันภัยอุบัติเหตุส่วนบุคคล การประกันภัยค่ารักษาพยาบาลของผู้ขับขี่และผู้โดยสารในรถ
- 3.ประกันภัยการสูญเสียวางการเงินรถจักรยานยนต์ใหม่ (ไม่ใช่ บิ๊ก ไบค์) เพื่อคุ้มครองความเสียหายสิ่งเงินจากอุบัติเหตุการใช้รถที่เอาประกันภัย รถสูญหาย เสียชีวิต/ทุพพลภาพถาวรจากการขับขี่ที่เอาประกันภัย

**Q : ประโยชน์ของการทำประกันภัย**  
A : ให้ความคุ้มครองความเสียหายต่อทรัพย์สินที่เกิดขึ้น อันเนื่องมาจากอุบัติเหตุ รถหาย ไฟไหม้ และภัยอื่นๆที่ระบุไว้ในกรมธรรม์

**Q : ลูกค้าต้องทำประกันภัยด้วยทุนประกัน และระยะเวลาคุ้มครองเท่าไร**  
A : ทุนประกันภัยไม่น้อยกว่ายอดค่าเช่าซื้อรถทั้งหมด หรือไม่น้อยกว่า XX% ของราคารถ ตลอดระยะเวลาเช่าซื้อ และสำหรับรถใหม่ให้ทำประกันภัยขึ้น 1 ตลอดอายุสัญญา เช่น สัญญาเช่าซื้อกำหนด 5 ปี ก็ต้องทำประกันภัย 5 ปี เช่นกัน

**Q : บังคับลูกค้าให้ทำประกันภัยกับบริษัทประกันภัยที่กำหนดหรือไม่**  
A : ลูกค้ามีสิทธิเลือกที่จะทำประกันภัยกับบริษัทประกันภัยที่นอกเหนือรายอื่นๆได้ โดยระบุรายละเอียดในกรมธรรม์มิได้สถาปนาการเงินเป็น ผู้รับผิดชอบรถตลอดอายุสัญญาเช่าซื้อและต้องนำส่งกรมธรรม์ให้กับสถาบันการเงินก่อนจะชำระงวดสุดท้าย

**Q : ทำทุนประกันภัยต่ำกว่ามูลค่ารถ จะได้รับค่าสินไหมทดแทนส่วนความเสียหายจริงเทียบกับทุนประกันภัย**  
A : กรณีทำทุนประกันภัยต่ำกว่ามูลค่ารถ จะได้รับค่าสินไหมทดแทนส่วนความเสียหายจริงเทียบกับทุนประกันภัย

## ประกันภัยที่ไม่จำเป็นต้องทำเพื่อขอสินเชื่อแต่อาจมีประโยชน์กับท่าน

**4.ประกันชีวิตคุ้มครองวงเงินสินเชื่อรถจักรยานยนต์**  
หากผู้เช่าซื้อเสียชีวิต บริษัทประกันภัยจะเป็นผู้รับผิดชอบชำระหนี้ตามวงเงินประกันแก่ผู้เช่าซื้อตามเงื่อนไขที่ระบุไว้ในกรมธรรม์

ประกันชีวิตเพื่อคุ้มครองวงเงินสินเชื่อรถจักรยานยนต์ หากผู้เช่าซื้อเสียชีวิต บริษัทประกันภัยจะเป็นผู้รับผิดชอบชำระหนี้ตามวงเงินประกันแก่ผู้เช่าซื้อตามเงื่อนไขที่ระบุไว้ในกรมธรรม์

ประกันชีวิตเพื่อคุ้มครองวงเงินสินเชื่อรถจักรยานยนต์ หากผู้เช่าซื้อเสียชีวิต บริษัทประกันภัยจะเป็นผู้รับผิดชอบชำระหนี้ตามวงเงินประกันแก่ผู้เช่าซื้อตามเงื่อนไขที่ระบุไว้ในกรมธรรม์

\*ข้อความที่ปรากฏนี้เป็นเพียงสรุปความคุ้มครองสาระสำคัญเท่านั้น

## คำถามเกี่ยวกับเช่าซื้อรถจักรยานยนต์ที่ทุกคนควรรู้

**Q : กรณีลูกค้ามาปิดบัญชีก่อนกำหนด ลูกค้าได้ส่วนลดเท่าไร และวิธีคำนวณอย่างไร**  
เมื่อผู้เช่าซื้อรถจักรยานยนต์ประสงค์จะปิดบัญชีจะได้ส่วนลดดอกเบี้ยที่ยังไม่ถึงกำหนดชำระ 50%\* คือดอกเบี้ยของค่างวดคงเหลือทางผู้เช่าซื้อจะได้ส่วนลด 50 %

**Q : ความรับผิดชอบของลูกค้าหลังรถถูกยึดมาขายทอดตลาด**  
ลูกค้ามีภาระรับผิดชอบค่าทวงถามหนี้ ค่าใช้จ่ายเกี่ยวกับการขายทอดตลาด และมูลค่าหนี้ส่วนที่ขาดอยู่ตามสัญญาหลังขายทอดตลาด

- ถ้ามีเงินเหลือจากการหักชำระหนี้ จะคืนเงินให้ลูกค้าต่อไป
- หากได้เงินน้อยกว่าภาระหนี้ ลูกค้ายังคงต้องรับผิดชอบภาระหนี้ที่เหลือจนครบทั้งหมด

\* ตามประกาศของสำนักงานคณะกรรมการคุ้มครองผู้บริโภค (สคบ.)

**Q : การนำรถไปใช้ในต่างประเทศ ห้ามนำรถไปใช้ในต่างประเทศ**  
- กรณีพิเศษที่ผู้เช่าซื้อยื่นเป็นหนังสือขอไปบริษัทอนุมัติ

**Q : วิธีการนำรถที่อยู่ระหว่างการผ่อนชำระค่างวดไปขายต่อที่ถูกต้อง**  
หากยังผ่อนไม่ครบ ห้ามนำรถไปขายต่อโดยไม่ได้รับอนุญาต เนื่องจากกรรมสิทธิ์รถยังเป็นของบริษัทฯ (มิฉะนั้นทั้งผู้เช่าซื้อและผู้รับซื้ออาจจะถูกดำเนินคดีตามกฎหมาย)

**Q : หากต้องการขายต่อ**  
ให้ติดต่อมายังบริษัทเจ้าของกรรมสิทธิ์ ทางบริษัทจะให้รายละเอียดในการปิดบัญชีและขั้นตอนในการโอนรถไปยังผู้รับซื้อ โดยเงินที่ได้จากการขายรถ เมื่อหักภาระหนี้ตามสัญญาแล้วเงินที่เหลือก็จะ เป็นของผู้เช่าซื้อต่อไป

## ข้อควรรู้ :

- ✓ เพื่อประโยชน์ของท่านเอง หากมีการเปลี่ยนแปลงที่อยู่ หรือข้อมูลส่วนตัวใด ๆ เช่น เบอร์โทรศัพท์ขอให้แจ้งบริษัททราบทันทีที่กรุงศรี ออโต้คอลเซ็นเตอร์ โทร. 02 627 6010 หรือ Email : customer.care@krungsri.com
- ✓ หากมีข้อสงสัยข้อมูลผลิตภัณฑ์ หรือมีข้อสงสัยใด ๆ สามารถติดต่อสอบถามได้ที่กรุงศรี ออโต้คอลเซ็นเตอร์ โทร 02 627 6010

ลงชื่อ.....พนักงานผู้นำเสนอผลิตภัณฑ์

ลงชื่อ.....ลูกค้าผู้ขอใช้ผลิตภัณฑ์

## ข้อสัญญาเช่าซื้อที่สำคัญ :

- ✓ โปรดตรวจสอบรายการทรัพย์สินที่เช่าซื้อ วิธีคำนวณเงินและจำนวนค่าเช่าซื้อ หน้า 1 ของสัญญา
- ✓ หน้าผู้เช่าซื้อในการใช้รถที่เช่าซื้อข้อ 6.5, 6.11
- ✓ สิทธิของผู้เช่าซื้อในการบอกเลิกสัญญา ข้อ 6.5, 6.6, 6.7, 6.11, ข้อ 7, ข้อ 8
- ✓ ผลการบอกเลิกสัญญา ข้อ 9
- ✓ สิทธิของผู้เช่าซื้อในการชำระหนี้ก่อนรถที่ถูกยึดข้อ 10.1
- ✓ สิทธิและหน้าที่ของผู้เช่าซื้อหลังจากขายรถยึด ข้อ 10.2
- ✓ สิทธิของผู้เช่าซื้อเมื่อชำระปิดบัญชี ข้อ 3.3
- ✓ ปิดบัญชีก่อนกำหนด ข้อ 3.2
- ✓ ผลการผิดนัดชำระค่างวด/ชำระไม่ครบ ข้อ 4.1, 4.3
- ✓ การโอนสิทธิสัญญา ข้อ 12
- ✓ การทำประกันภัยรถ ข้อ 7